

EL VIAJE DEL SAMURAI. LA MISIÓN KEICHO



catálogo cineespañol

Título Principal: EL VIAJE DEL SAMURAI. LA MISIÓN KEICHO

Dirigido por: ISMAEL GUTIÉRREZ RUIZ

Expediente ICAA: 25419

Título en inglés: The Journey of the Samurai

Nacionalidad: España

Duración: LARGOMETRAJE / 62 min.

Empresa productora: PLAYMEDIA SOLUCIONES AUDIOVISUALES, S.L.
(01J6776)(España 100%)

Dirigido por: Ismael Gutiérrez Ruiz

Guión: Pablo Fernández Barba

Calificación Película: APTA PARA TODOS LOS PÚBLICOS (18/03/2019)
62min (Tipo de Sala no disponible)

Recaudación: 00,00€

Espectadores: 00

Año de producción: 2019

Longitud: LARGOMETRAJE

Tipo de película: Cine - Documental

Género: Documental

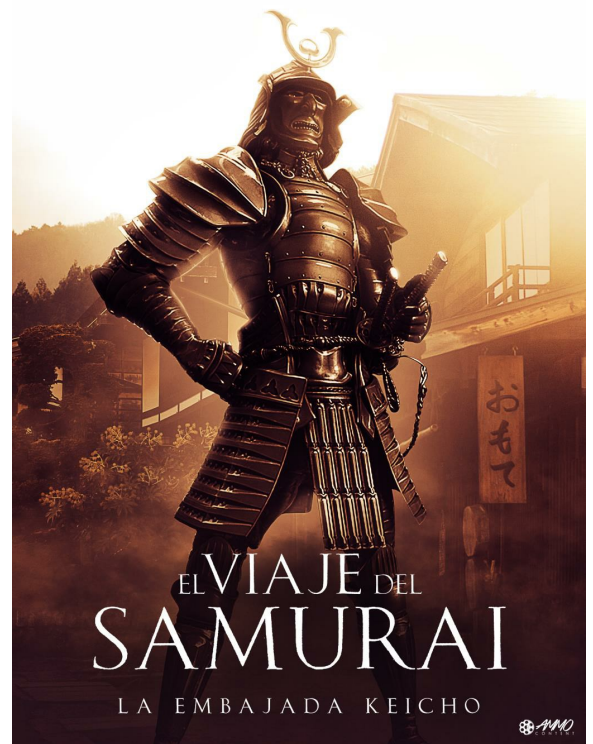
Etiquetas: Documental , Imagen real (Entrevistas) y Animación , Historia

Relación de pantalla:

Emulsión:

Versión original: CASTELLANO

Web Oficial: <http://playproducciones.es/proyecto/el-viaje-del-samurai/>
(Play Producciones)



El S.XVII español está repleto de grandes viajes, descubrimientos y hazañas, sin embargo (y valga la redundancia) la historia esconde una historia increíble que pocos conocen y que afectó al pasado y al presente de nuestra nación.

La historia que queremos contar en este documental es el sorprendente relato de la única vez en la que un grupo de guerreros Samuráis de Japón visitó España. Corría el año 1614 cuando un gran navío español que transportaba un nutrido grupo de japoneses entre los que se encontraban 23 Samuráis remontó el Guadalquivir hasta llegar a Sevilla y a la localidad de Coria del Río. Imaginad lo que sintieron los habitantes de la España del S.XVII cuando vieron un grupo de 150 japoneses con sus kimonos, sus peculiares cortes de pelo, sus rasgos orientales hablando en una lengua desconocida. La sensación tuvo que ser como si hoy nos visitaran seres de otro planeta.

Se trataba de la embajada Keicho, una expedición enviada por el gobernante católico japonés Date Masamune con varios objetivos: Por un lado la comitiva tenía que pedir audiencia con el Rey de España, Felipe III y con el mismísimo Papa Pablo V. Debían conseguir una alianza de comercio y protección de la Iglesia ante la creciente persecución que los cristianos estaban sufriendo en tierras niponas. ¿Tuvo éxito este arriesgado plan?

Este documental quiere ser la voz de una odisea, de un viaje que duró 7 años y donde los Samuráis surcaron 2 océanos, un mar y atravesaron 5 países para llegar a España. Algunos de estos japoneses, viendo el atractivo de nuestra tierra y temiendo la persecución en su país

eligieron Coria del Río para pasar el resto de sus días. El resultado actual es la herencia que en la población sevillana se da con el apellido "Japón" y una gran historia de aventuras que merece ser contada.

The Spanish seventeenth century is full of great journeys, discoveries and feats, however (and worth the redundancy) history hides an incredible story that few know and that affected the past and present of our nation.

The story we want to tell in this documentary is the surprising account of the only time that a group of Samurai warriors from Japan visited Spain. It was in 1614 when a large Spanish ship carrying a large group of Japanese, including 23 Samurai, went up the Guadalquivir until it reached Seville and the town of Coria del Río. Imagine what the inhabitants of 17th century Spain felt when they saw a group of 150 Japanese with their kimonos, their peculiar haircuts, their oriental features speaking in an unknown language. The feeling had to be as if beings from another planet were visiting us today.

It was the Keicho embassy, an expedition sent by the Japanese Catholic ruler Date Masamune with various objectives: On the one hand, the delegation had to request an audience with the King of Spain, Felipe III and with Pope Paul V. They had to achieve an alliance of commerce and protection of the Church in the face of the growing persecution that Christians were suffering in Japanese lands. Did this risky plan succeed?

This documentary wants to be the voice of an odyssey, of a journey that lasted 7 years and where the Samurai crossed 2 oceans, a sea and crossed 5 countries to reach Spain. Some of these Japanese, seeing the attractiveness of our land and fearing persecution in their country, chose Coria del Río to spend the rest of their days. The current result is the inheritance that in the Sevillian population occurs with the surname "Japan" and a great adventure story that deserves to be told.



